



交換留学生ガイドブック *Exchange Student Guidebook*



人とともに 地域とともに
島根大学
SHIMANE UNIVERSITY

目次 CONTENTS	ページ PAGE
一般情報 General Information	1
学年歴 Calendar Information	2
授業等 Academic Information	2-7
宿舎 Housing Information	8-9
経費 Financial Matters	10-11
査証申請 Visa Application	11
来日 Arrival Information	12-14
交換留学の申請 Application for Exchange Program	15-16

島根大学 SHIMANE UNIVERSITY



一般情報 General Information

機関名 Name of Institution	島根大学 SHIMANE UNIVERSITY
機関長名・職名 Name of the head/Title	大谷 浩 学長 OTANI Hiroki . President
国名/都市名 Country/City	日本国/島根県・松江市、出雲市 Matsue and Izumo, Shimane JAPAN
キャンパス Campus	2キャンパス(松江、出雲) *医学部: 出雲キャンパスに所在 2 campuses (Matsue and Izumo) *Faculty of Medicine is located in Izumo Campus.
大学ホームページURL URL of University Website	http://www.shimane-u.ac.jp/ https://www.shimane-u.ac.jp/en/
学生交流にかかるホームページURL URL for international student exchange	http://kokusai.shimane-u.ac.jp/ https://kokusai.shimane-u.ac.jp/english/

国際交流担当責任者 International Exchange Director Contact	国際担当事務室受付時間 Office Hours 8:30-17:15(日本時間 Japan time)
坂根 宏治 国際センター長 SAKANE Koji (Mr.) Director International Center	留学生交流担当連絡先 企画部国際課 留学生交流担当 Contact for student exchange Telephone (+81-852-32-6106) Fax (+81-852-32-6481) E-mail (ied-ryugaku@office.shimane-u.ac.jp)
国際担当事務室・国際課 International Office Contact	国際交流協定担当連絡先 企画部国際課 国際連携担当 Contact for int'l agreement Telephone (+81-852-32-9735) Fax (+81-852-32-6481) E-mail (ied-koryu@office.shimane-u.ac.jp)
岩田 奨 企画部国際課長 IWATA Susumu (Mr.) Head International Division	

学年暦情報 Calendar Information

学年暦制度 Academic System	2学期制 *前期: 4月－9月 - 期末試験: 7月下旬 - 夏季休業: 8月－9月 *後期: 10月－3月 - 冬季休業: 12月下旬－1月初旬 - 期末試験: 1月下旬 - 春季休業: 2月－3月 Semester System *Semester 1: April - September Term exam: Late Jul. Summer break: Aug. – Sep. *Semester 2: October – March Winter break: Late Dec. - early Jan. Term exam: Late Jan. Spring break: Feb. – Mar.
年度 Academic Year	4月1日から3月31日まで From 1 April to 31 March
交換留学生の渡日時期 Arrival Dates of Exchange Students	前期: 4月初旬 後期: 9月下旬 Semester 1: Early April Semester 2: Late September
外国人留学生向けオリエンテーション Orientation for International Students	前期: 4月初旬 後期: 10月初旬 Semester 1: Early April Semester 2: Early October

授業等 Academic Information

交換留学生が履修可能な修学レベル

学部、修士課程、博士課程

*外国人留学生対象の日本語・日本事情科目があります(学部のみ)。

Academic levels offered to exchange students

Undergraduate, Master level and PhD level.

* There are special courses offered to international students in Japanese Studies.

交換留学生の島根大学での身分

協定校から島根大学に交換留学生として就学する場合、次頁の表の区分のとおり、島根大学では非正規生(学位取得を目的としない学生)として登録することになります。

Classification of international exchange student status at Shimane University

Exchange students from partner universities shall be enrolled at Shimane University as a non-degree (non-regular) student under the following category.

交換留学生の区分 Category of Exchange Students



区分 Category	説明 Description	単位 Credits
学部特別聴講学生 Special Auditing Students –Undergraduate	学部の授業を履修することができ、各授業における所定の試験等に合格して単位を取得することができます。 International exchange students who are admitted to particular undergraduate classes. Students receive credits after passing final examinations.	○
大学院特別聴講学生 Special Auditing Students –Graduate	大学院の授業を履修することができ、各授業における所定の試験等に合格して単位を取得することができます。 International exchange students who are admitted to particular graduate classes. Students receive credits after passing final examinations.	○
大学院特別研究学生 Special Research Students -Graduate only	指導教員の指導のもと、特定の課題にかかる研究に従事することができます。研究の修了後には、修了書が発行されます。 International exchange students who are admitted to conduct particular research projects under a research advisor. Students receive research certificates after completing their projects.	---

授業の指導言語

学部の授業のほとんどは日本語による授業です。

大学院の授業は、いくつか英語で行われる授業もあります。:

修士・博士課程「留学生特別プログラム」

特別研究学生として研究を遂行する場合、指導教員によっては英語による指導を行う場合もあります。

Language of Instruction for Courses Offered to Exchange Students

Most of the classes are provided in Japanese for undergraduate courses, but there are a few classes offered in English for Master's and Doctor's courses:

MA/PhD courses in Earth & Geoenvironmental Science / MA course in Environmental Science (Special Courses for International Students)

“Special Research Students” may be instructed in English by advisor depending on research.

<p>交換留学生在が 登録できる授業 Classes Exchange Students can Register for</p>	<p>交換留学生(学部特別聴講学生)のうち、日本語能力の向上を主目的としている場合は、外国人留学生対象の日本語・日本事情科目を中心に履修します。(この場合、日本語能力試験N3程度以上の能力をもって来日することが望ましいです。)</p> <p>日本語能力が高い場合、日本人学生とともに、島根大学で開講している通常の授業科目を受講することができます。</p> <p>Exchange students (“Special Auditing Students”) can register for regular classes provided by Shimane University. (JLPT Level N3 or equivalent preferred.)</p>
<p>言語能力の条件 Language Requirement for Exchange Students</p>	<p>授業を履修する特別聴講学生の交換留学生は、日本語能力試験N3程度の能力をもっていることが望ましいです。</p> <p>日本語クラスは、初級、中級、上級がありますが、学習歴がない学生のための正規クラスはありません。</p> <p>日本語能力の低い学生には、入門、初級レベルの日本語補講を開講しています。単位は付与されませんが、全日程の3分の2以上に出席した学生には受講証明書を発行します。</p> <p>大学院生で、留学生特別プログラムへの入学を希望する場合は、英語能力証明(TOEFL, IELTS, etc.)の提出が必要です。</p> <p>* JLPT Level N3 or equivalent preferred.</p> <p>Japanese language credit courses for international students are divided into three levels: elementary, intermediate, and advanced. There are no Japanese credit courses for those who haven't studied Japanese at all.</p> <p>Non-credit introductory and elementary Japanese Language supplementary classes are offered for students who don't have sufficient Japanese proficiency. The certification of completion will be issued for the students who have attended more than two-thirds of the course.</p> <p>* Those who wish to be enrolled in the Special Courses for International Students stated above are required to submit English proficiency certificates such as TOEFL and IELTS.</p>
<p>修学時間数に かかる条件 Requirements for Study Hours for Exchange Students</p>	<p>留学生として日本において修学する場合、日本の入国管理法により、留学生は週10時間以上修学することが義務づけられています。特別聴講学生の場合、週6科目以上を履修する必要があります。</p> <p>Exchange students must enroll in a minimum of 10 hours of class (seven courses) for a week as required by Japanese immigration regulations.</p>

学部・学科情報
Faculty &
Department

詳細は、以下を
参考ください。

「島根大学プロ
スペクタス」(英
語版)

For further
information,
please see

“Shimane

University

Prospectus”

[https://kokusai.s](https://kokusai.shimane-u.ac.jp/kaigairyugakusei/prospectus.html)

[himane-](https://kokusai.shimane-u.ac.jp/kaigairyugakusei/prospectus.html)

[u.ac.jp/kaigairyu](https://kokusai.shimane-u.ac.jp/kaigairyugakusei/prospectus.html)

[gakusei/prospect](https://kokusai.shimane-u.ac.jp/kaigairyugakusei/prospectus.html)

[us.html](https://kokusai.shimane-u.ac.jp/kaigairyugakusei/prospectus.html)

次の7学部があります。

1) 法文学部

2) 教育学部

3) 人間科学部

4) 医学部

5) 総合理工学部

6) 生物資源科学部

7) 材料エネルギー学部

学科

1) 法経、社会文化、言語文化

2) 初等教育開発、特別支援教育、言語教育、共生社会教育、自然環境教育、数理基礎教育、健康・スポーツ教育、音楽教育、美術教育

3) 人間科学

4) 医学、看護学

5) 物理・マテリアル工学、物質化学、地球科学、数理科学、知能情報デザイン学、機械・電気電子工学、建築デザイン学

6) 生命科学、農林生産科学、環境共生科学

7) 材料エネルギー学科

There are seven faculties:

1) Faculty of Law and Literature

2) Faculty of Education

3) Faculty of Human Sciences

4) Faculty of Medicine

5) Interdisciplinary Faculty of Science and Engineering

6) Faculty of Life and Environmental Science

7) Faculty of Materials for Energy

1) Law and Economics, Socio-cultural Studies, and Language and Culture

2) Elementary Education, Special Support Education, Language Education, Education of Social and Cultural Studies, Natural Science Education, Fundamental Mathematics Education, Health and Physical Education, Music Education, Art Education

3) Human Sciences

4) Medicine, Nursing

5) Physics and Materials Science, Chemistry, Earth Science, Mathematics, Information Systems Design and Data Science, Mechanical, Electrical, and Electronic Engineering, Architectural Design

6) Life Sciences, Agricultural and Forest Sciences, Environmental and Sustainability Sciences

7) Materials for Energy

松江近辺の行事等

Events around Matsue city

★は、全留学生を対象とした学内行事です。

★are the trips open to all the international students.

下記URL先も参考にしてください。Please refer to the following URL

https://www.kankou-matsue.jp/event_calendar



10月Oct.	松江祭どう行列 Matsue festival Do Gyoretsu 松江城大茶会 Matsue Castle tea ceremony
11月Nov.	出雲大社見学 Visit to Izumo Shrine 石見神楽 Iwami Kagura
12月Dec.	松江城すす払いCleaning up Matsue Castle そば打ち体験 Soba making
1月Jan.	どんど焼き New year's Shinto ritual 松江歴史館見学 Visit to Matsue History Museum
2月Feb.	大山スキー研修 Ski Trip to Mt. Daisen★
3月Mar.	和菓子作り Wagashi (Japanese traditional sweets) making
4月Apr.	安来のひな祭りDoll Festival in Yasugi お花見 Cherry blossom gathering
5月May.	武者行列 Samurai parade 蛍狩り Searching for fireflies 由志園(日本庭園)見学 Visit to Yuushien (Japanese garden)
6月Jun.	月照寺見学 Visit to Gessyo temple (Hydrangea temple)
7月Jul.	松江天神さん夏祭りMatsue Tenjinsan festival
8月Aug.	花火大会 Firework festival
9月Sep.	松江水燈路 Matsue Lantern Festival



※年度によって異なる場合があります。

*The above is subject to change depending on the year.

島根大学国際交流センター開催イベント International Student Party in December

12月 留学生交流会 International Student Party in December



留学生向け見学旅行Field Trips for International Students



大山スキー研修 Ski Trip to Mt. Daisen

西日本一の規模を誇る大山スキー場でスキーを経験し、留学生の相互交流と日本の冬の自然の美しさ・ウインタースポーツに親しむことを目的としています。

1-day trip

Participation fee: about 7,500yen

Mt. Daisen has the ski area that boasts the largest scale in Western Japan. You can experience skiing and get close interaction with participating students. This trip will provide you with a good chance to enjoy the beautiful nature of the winter in Japan.

宿舎等情報 Housing Information

宿舎について Housing Arrangement & Allocation

島根大学国際課で手配します。
交換留学生は、優先的に国際交流会館に入居できるよう配慮しますが、会館が満室の場合には、学生寮または学外の宿舎手配をお手伝いします。

国際交流会館(松江キャンパス)

<部屋数> 単身用 26室, 夫婦室 1室

- * 大学から徒歩5分, 自転車で2分の場所にあります。
- * 共同使用の補食室, シャワー室及びコイン式洗濯機・乾燥機が完備されています(宿舎に食事は含まれていません)。
- * 各部屋には, ベッド, 机, 椅子, 書棚, 洋服ダンスが備えてあります。また, 洗面所とトイレ, またLANが各部屋に設置されています。
- * 布団等(シーツ, 毛布, 枕, 枕カバー等)は入居者自身で準備する必要があります。

The International Division will make housing arrangements and assignment.

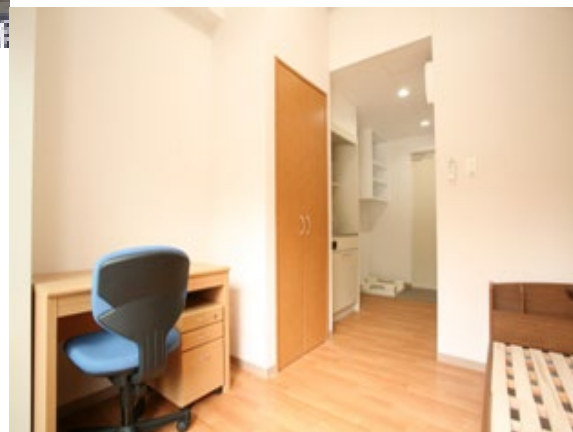
Exchange students will be given priority to be allocated in the University International House upon demand of the student. If rooms are full, International Office will allocate students in the Student Dormitory or help them to find an off-campus accommodation.

International House (Matsue Campus)

<Number of rooms> 26 rooms for single, and
1 room for married couple

- * 5 minute walk to campus (2 minutes by bicycle.)
- * Residents share cooking facilities, shower rooms, and laundry facilities. (There is no meal plan system.)
- * All the rooms are furnished (bed, desk, chair, bookshelf, wardrobe, washbasin and toilet). Each room has a telephone jack.
- * Residents will have to buy a set of linens, pillows, blankets, futon, etc.

<p>宿舎の月額室料 Cost</p>	<p>国際交流会館：月額5,900円の室料のほか 光熱水料，共益費など 学生寮：月額4,000円～24,000円の室料のほか 光熱水料，共益費など 学外の宿舎：月額約20,000-50,000円の室料の ほか光熱水料，共益費など</p> <p>Univ. Int'l House: 5,900 yen (monthly) for single room Communal expenses, and utility expenses, including electricity, gas, and water. Student Dormitory: 4,000 - 24,000 yen (monthly) for single room Communal expenses, and utility expenses, including electricity, gas, and water. Off Campus: Approximately monthly rent will be 20,000 - 50,000 yen for an suite room. In addition to rent, residents needs to pay communal expenses and utility expenses, including electricity, gas, and water.</p>
<p>学生食堂 Student Cafeteria</p>	<p>食堂は宿舎の中にはありませんが，大学構内に2か所あります。 ハラルフードも提供しています。</p> <p>There is no cafeteria or dining hall in the dormitory. Two cafeterias on campus offer a wide range of foods including Halal-friendly menus.</p>



交換留学経費等について Financial Matters

<p>月額的生活費 Cost of Living</p>	<p>国際交流会館に入居した場合は、少なくとも月に約60,000円程度、学外に居住する場合には、少なくとも月に約100,000円程度の生活費が必要です。</p> <p>来日時には、来日当初の生活資金とあわせて、少なくとも150,000円から200,000円程度の現金を持参したほうがよいでしょう。</p> <p>交換留学生は、原則、島根大学に留学滞在する上で十分な費用を各自で準備する責任があります。</p> <p>* 島根大学と相互授業料不徴収の覚書を取交している協定校からの交換留学生は、島根大学における授業料を支払う必要はありません。但し、学生が所属する大学の規則に従い、所属大学の授業料は支払う必要があります。</p> <p>Approximately 60,000 yen per month for Uni. Int'l House and 100,000 yen per month for off-campus residence are considered the minimum for living expenses.</p> <p>On arrival, students should bring at least 150,000 yen to 200,000 yen in cash for settling in for the first month in Japan.</p> <p>Exchange students should be responsible for preparing sufficient financial support their own for studying and living in Shimane.</p> <p>* Tuition and fees at Shimane University are waived for exchange students, but they shall pay regular tuition and related fees to their home university.</p>
<p>国民健康保険 National Health Insurance</p>	<p>交換留学生は、来日後、国民健康保険に加入しなければなりません(月額約3,000円程度かかります。)</p> <p>Exchange students will be required to purchase national health insurance in Japan after their arrival (approx. 2,000 yen per month).</p>

<p>海外旅行傷害保険 Overseas Travel & Accidents Insurance</p>	<p>上記の保険とは別に、交換留学生は、来日前に海外旅行傷害保険など適切な保険に加入して来日してください。</p> <p>Exchange students are also strongly recommended to bring additional adequate insurance which covers travel and accidents.</p>
<p>学生教育研究災害 傷害保険 Disaster & Accident Insurance for Students</p>	<p>交換留学生は、来日後、島根大学における学生の教育研究中などの災害事故に対する補償救済制度の保険に加入することが望ましいです(保険料は所属学部により異なりますが、年額約950円から1,200円程度かかります)。</p> <p>入学後、学生支援課で加入することができます。</p> <p>Exchange students are recommended to purchase Disaster and Accident Insurance for Students which covers accidents during study, research and university activities. Exchange students can apply for this insurance in the university after their arrival. (950 - 1,200 yen per year, depending on affiliated faculty.)</p> <p>Please ask at the Student Support Division for details and application after arrival.</p>

査証申請について Visa Application

<p>査証(ビザ)の申請手続き Application Procedure</p>	<p>交換留学生は、来日前に、居住地の最寄の日本大使館/日本総領事館において査証の申請が必要です。留学生は、「留学」(“Student”)という在留資格を取得する必要があります。</p> <p>査証申請に必要な「在留資格認定証明書」の発行手続きを島根大学において事前に行います。この証明書と入学許可書をもって、現地の大使館または領事館で査証(ビザ)取得の手続きを行ってください。</p> <p>Exchange students must apply for a visa at the nearest Japanese embassy or consulate before departing. Exchange students must apply for Student Visa Status at the Japanese embassy/consulate in their home country.</p> <p>The International Student Section of Shimane University will send a Certificate of Eligibility issued by the Japanese immigration office to each exchange student through the international office of the partner university.</p> <p>Students need to apply for a visa with the necessary documents including a Certificate of Eligibility and Notice of Acceptance.</p>
---	---

来日について Arrival Information

<p>来日時のピックアップサービス(出迎えのサービス) Pick-up Service on Arrival</p>	<p>交換留学生の申し出により、手配します。 *JR松江駅までは、留学生自身で移動することが必要です。 Available upon demand of the student. * Please note that exchange students are responsible for reaching Matsue Station.</p>
<p>最寄りの空港 Name of Closest Airport</p>	<p>出雲空港もしくは米子空港 *出雲空港: 国内線対応の空港です。 *米子空港: 国内線及び一部国際線対応の空港です。 *両空港から松江キャンパスまでバスで約40分です。 Izumo Airport or Yonago Airport *Izumo: Domestic flights only are available. Yonago: Domestic flights and some international flights available. *It will take about 40 mins by bus from either airport to get to Matsue campus.</p>
<p>最寄りの駅 Name of Closest Station</p>	<p>JR松江駅(松江キャンパス) JR出雲駅(出雲キャンパス) *松江駅から松江キャンパスまでバスで約20分です。 *出雲駅から出雲キャンパスまでバスで約15分です。 Matsue station, JR line (Matsue campus) Izumo, JR line (Izumo campus) *It takes about 20 mins by bus from Matsue station to Matsue campus. *It takes about 15 mins by bus from Izumo station to Izumo campus.</p>
<p>最寄りの国際空港からの交通 Transportation from Int'l Airports</p>	<p>1. 関西国際空港から (1)飛行機(国内線: 伊丹空港発)を利用して出雲空港まで移動。 出雲空港から空港連絡バスで松江駅まで移動: ①関西国際空港から伊丹空港までバスで90分 http://www.okkbus.co.jp/timetable/kix/t_itm.html ②伊丹空港から出雲空港まで飛行機で1時間 http://osaka-airport.co.jp/flight/flightscheduleresult/?airport=IZO ③出雲空港から松江駅まで空港連絡バスで30分 http://www.ichibata.co.jp/taxi-matsue/shuttle/index.html (2)列車で松江駅まで移動: 関西国際空港～大阪～新大阪～岡山～松江(約5時間) http://www.kansai-airport.or.jp/access/train/index.html https://www.jr-odekake.net/</p>

最寄りの国際空港
からの交通

Transportation from
Int'l Airports

(3) バスで松江駅まで移動:

関西国際空港～大阪駅前(新阪急ホテル)

阪急三番街バスターミナル(阪急梅田)～松江駅(約5時間)

http://www.kate.co.jp/pc/time_table/time.html

<http://bus.hankyu.co.jp/highway/route/timetable/highway16.php>

2. 新東京国際空港(成田)から

飛行機(国内線:羽田空港発)を利用して出雲空港/米子空港まで移動。出雲空港/米子空港から空港連絡バスで松江駅まで移動:

① 成田から羽田空港までバスで90分

<http://www.limousinebus.co.jp/area/narita/haneda.html#timetable>

② 羽田空港から出雲空港/米子空港まで80分

<http://jatns.tokyo-airport-bldg.co.jp/flight/>

③ 出雲空港から松江駅まで空港連絡バスで30分

<http://www.ichibata.co.jp/taxi-matsue/shuttle/index.html>

米子空港から松江駅まで空港連絡バスで45分

<http://www.ichibata.co.jp/taxi-matsue/shuttle/yonago.html>

1. From Kansai International Airport (KIX)

(1) Fly to Izumo Airport from Itami Airport (Domestic flight)

① KIX to Osaka/Itami Airport: 90 mins by bus

http://www.okkbus.co.jp/en/timetable/kix/t_itm.html

② Osaka/Itami Airport to Izumo Airport: 1 hour-flight

<http://osaka-airport.co.jp/en/flight/flightscheduleresult/?airport=IZO>

③ Izumo Airport to Matsue Station: 30 mins by bus

<http://www.ichibata.co.jp/taxi-matsue/shuttle/index.html>

(2) To Matsue station by train: about 5 hours

Kansai airport～Osaka～Shin-Osaka～Okayama～Matsue

<http://www.kansai-airport.or.jp/en/access/train/index.html>

<https://www.jr-odekake.net/>

(3) To Matsue station by bus: about 5 hours

Kansai airport～Osaka Sta. (Shin-Hankyu Hotel)

Hankyu-Sanbangai Bus terminal (Hankyu-Umeda)～Matsue

<http://www.kate.co.jp/en/timetable/index>

<http://bus.hankyu.co.jp/highway/route/timetable/highway16.php>

<p>最寄りの国際空港からの交通 Transportation from Int'l Airports</p>	<p>2. From New Tokyo International Airport (Narita-NRT) (1) Fly to Izumo Airport or Yonago Airport (Domestic flight) ①NRT to Tokyo/Haneda Airport: 90 mins by bus http://www.limousinebus.co.jp/en/ ②Tokyo/Haneda Airport to Izumo or Yonago Airport: 80 min-flight http://jatns.tokyo-airport-bldg.co.jp/en/flight/domestic/ ③Izumo Airport to Matsue Station: 30 mins by bus http://www.ichibata.co.jp/taxi-matsue/shuttle/index.html Yonago Airport to Matsue Station: 45 mins by bus http://www.ichibata.co.jp/taxi-matsue/shuttle/yonago.html</p>
<p>最寄りの国際空港から松江までの交通経費 Transportation Expenses</p>	<p>1. 関西国際空港到着の場合 (1)①関西国際空港から伊丹空港のバス:1,950円 ②伊丹空港から出雲空港の航空賃:約15,000円～ ③出雲空港から松江駅までのバス:1,050円 (2)関西国際空港から松江駅までの列車代:約12,000円 (3)関西国際空港から松江駅までのバス代:約7,000円</p> <p>2. 新東京国際空港(成田)到着の場合 ①成田空港から羽田空港のバス:3,100円 ②羽田空港から出雲空港/米子空港の航空賃:約19,000円～ ③出雲空港から松江駅までのバス:1,050円 米子空港から松江駅までのバス:1000円</p> <p>1. From Kansai International Airport (KIX) (1) ①Bus from KIX to Osaka/Itami Airport: 1,950 yen ②Flight fare from Osaka/Itami Airport to Izumo Airport: about 15,000 yen~ ③Bus from Izumo Airport to Matsue: 1,050 yen (2) Train fare from KIX to Matsue: about 12,000 yen (3) Bus fare from KIX to Matsue: about 7,000 yen</p> <p>2. From New Tokyo International Airport (NRT) ①Bus from NRT to Tokyo/Haneda Airport: 3,100 yen ②Flight fare from Tokyo/Haneda Airport to Izumo Airport or Yonago Airport: about 19,000 yen~ ③Bus from Izumo Airport to Matsue Station: 1,050 yen Bus from Yonago Airport to Matsue Station: 1000 yen</p>

交換留学生の申請について Application

申請締切 Application Deadline	前期(4月開始) : 10月中旬 後期(10月開始):4月中旬 Semester 1 (for starting April) : October mid Semester 2 (for starting October): April mid
申請書類 Application Forms & Necessary Documents	<div> ❖ 入学手続きに必要な書類 (1) 外国人特別聴講/研究学生申請書(様式) (2) 履修希望業科目表(様式) (3) 個人調査票(様式) (4) 履歴書(様式) (5) 学部長または国際交流部局長からの推薦状 (6) 成績証明書(英語もしくは日本語の翻訳を添付してください。) (7) 在学証明書(英語もしくは日本語の翻訳を添付してください。) (8) 留学計画書(様式) (別添『留学計画書作成要領』を参照してください。) (9) 日本語能力証明(大学院生で、留学生特別プログラムへの入学を希望する場合は、英語能力証明) </div> <div> ❖ 入国関係手続きに必要な書類 (1) 在留資格認定証明書申請書(査証申請用) (2) 写真 (3) パスポートの写し (4) 経費負担者の誓約書 (5) 経費支弁証明(銀行の残高証明) ※日本円1,500,000円相当の貯金所持を証明するもの (6) 経費支弁者の身分証明書の写し (7) 経費支弁者の在職証明書 </div> <div> 【Documents for Admission to Shimane University】 (1) Foreign Special Auditing/Research Student Application Form (form provided) (2) Course Request Form (form provided) (3) Personal Information (form provided) (4) Personal History (form provided) (5) Recommendation letter from the dean of the faculty or the dean of the office (6) Academic transcript (Please attach an English or Japanese translation.) (7) Certificate of Enrollment (Please attach an English or Japanese translation.) (8) Study plan at Shimane University (form provided) (Please refer to attached Guidelines for making Study Plan.) (9) Documents to certify applicant's Japanese language proficiency if any </div>

<p>申請書類 Application Forms & Necessary Documents</p>	<p>【Documents for Immigration】</p> <ol style="list-style-type: none"> (1) Application for Certificate of Eligibility (form provided) (2) Photographs (3) Photocopy of passport (4) Pledge and certificate of current position of the financial supporter (5) Financial supporter's bank statement (Deposit balance statement) <p>*The statement must indicate the deposit has more than JPY 1,500,000 to cover living expenses and travel costs.</p> <ol style="list-style-type: none"> (6) Copy of the financial supporter's ID card (7) Financial supporter's job certificate
<p>申請書類の 提出先 Send Applications to</p>	<p>島根大学 企画部 国際課 留学生交流担当 690-8504 島根県松江市西川津町1060 International Student Section International Division, Shimane University 1060 Nishikawatsu-cho, Matsue, Shimane 690-8504 JAPAN Tel: +81-852-32-6106 Fax: +81-852-32-6481</p>

◆問い合わせ先/INQUIRIES◆

島根大学企画部国際課留学生交流担当
〒690-8504 島根県松江市西川津町1060
International Student Section
International Division
Shimane University
1060 Nishikawatsu-cho, Matsue, Shimane
690-8504 JAPAN
TEL : +81-(0)852-32-7023 Fax:+81-(0)852-32-6481
E-mail: ied-ryugaku@office.shimane-u.ac.jp